

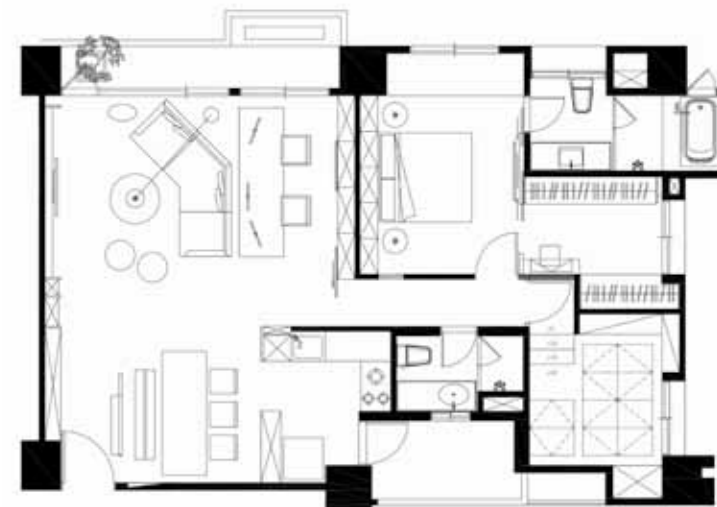


設計公司／原境室內設計有限公司
電話／07-3235557
地址／高雄市三民區北安街9號
E-mail／yuking.design@msa.hinet.net
空間性質／住宅
座落位置／高雄市鳳山區
面積／36坪
主要建材／梧桐木、黑菩提木皮、不鏽鋼、灰鏡、灰玻璃
設計時間／2012年12月

Ideal Life

理想生活 ▽ 高雄市

設計／邱郁雯 撰文／游如伶 攝影／郭家和



平面配置圖

1.2. 豐沛的日光能穿透木百葉，灑落在石皮主牆上，樹木也若隱若現地在百葉窗後搖曳。



住宅是為了人而存在，或許風格並非首要，因為它會融解在一、二十年甚至一輩子的歲月裡，轉化成瑣碎又恬淡的日常。本項目為公寓住宅，屋主為夫妻二人，男主人是專業攝影師，除了外出攝影外，其餘時間多半待在電腦前工作，因此希望家屋兼具工作室功能，讓夫妻倆能在此共度時光。另也希望屋子能容納眾多的夥伴及朋友，使工作和娛樂結合。

屋主藉由對理想生活的想像，描摹出家屋的藍圖，設計師邱郁雯便嘗試從日常生活的角度切入，構築出具體的空間樣貌。她變動原本的格局，將客餐廳及書房以開放的型態呈現，也將原本的畸零空間改為更衣室，並納入主臥的範疇。另又考量到風水及衛浴的位置，特地轉換主臥的門向，使屋主的生活動線更加便利。「開放格局，共享時刻」，便是本項目的設計主題。

由於屋主喜愛日式住宅，所以在建材的選配上以樸實為主。客廳有一面厚度達五至八公分的石皮主牆，把粗獷的氣味引入室內，陽台採光極佳，豐沛的日光能穿透木百葉，灑落在石牆上，優雅的樹木剪影，也若隱若現地在百葉窗後搖曳。書房背牆是整面收納櫃，以梧桐木拉門來遮覆，實用之餘，也表現出清新自然況味。為了呼應天然質材，設計師運用深灰色傢飾，營造出沉穩的空間感。





書房和客廳僅以沙發來劃分，使工作區和起居空間結合，不僅減少實體隔間的侷限及壓迫感，也能讓空間機能可以互相延伸。家具設計全部出自設計師之手，如馬鞍皮茶几、原木餐桌及椅凳等，外觀化繁為簡，得宜地於融入天然、樸實、低彩度的空間。廚房為獨立區域，以仿清水模的背牆來包覆，並嵌入黑鏡收納櫃及魚缸；水草微光，游動的水族，也為廚房增添一絲朝氣。

主臥房中有一支仿攝影燈的立燈，彷彿屋主的個性簽名，設計師運用屋主熟悉的攝影語彙，使眠臥空間饒富趣味。為了化樑，床頭主牆上方鋪貼黑鏡，藉此消弭視覺的壓迫感，更延續橫樑的寬深創造出收納空間。梧桐木牆板上有寬窄深淺的縱線分割設計，用來彰顯木頭的紋理，同樣的材質一路延伸到窗畔臥榻，使這裡成為屋主閒暇之餘泡茶品茗的小天地。

另有一間小和室，地坪抬高，鋪上海島木地板，地板每片都可掀開，下方是收納櫃。壁架的隔板分割出大小不一的櫃口，用來展示屋主收藏的骨董相機。設計師打趣說，屋主所養的貓咪，特別喜歡在和室裡玩耍和睡覺，有時也躲睡在木板下的收納櫃中，所以這裡就像貓咪的幸福樂園。小小的露台蔓延幾許綠意，除了種植景觀樹木外，屋主也喜愛在露台種菜，享受城市裡的田園樂趣。▲

3.4. 造型簡約的家具，能融入天然、樸實、低彩度的空間。





5.6. 客廳結合工作區，以開放的方式來呈現。
7.8. 梧桐木壁板後是收納櫃，美觀實用，窗畔臥榻則是屋主泡茶的小天地。
9. 設計師將原本的畸零空間改為更衣室，並納入主臥的範疇。
10. 和室的地坪抬高，鋪上海島木地板，地板每片都可掀開，下方是收納櫃。

5

7

6

8

10